



MEMÒRIA DE LA INTERVENCIÓ AL CARRER DE LES BASSES
DE SANT PERE, 7-11
Dates de la intervenció:
MARÇ DE 2017

Codi de la intervenció: 023/17

Arqueòloga Directora de la intervenció:

NOEMÍ NEBOT PICH

Gestió de la intervenció:

ATICS SL

Mataró, novembre de 2018

ÍNDEX.

1. FITXA TÈCNICA	2
2. INTRODUCCIÓ	3
3. MARC GEOGRÀFIC I GEOFÍSIC	7
4. ANTECEDENTS HISTÒRICS I ARQUEOLÒGICS	13
5. METODOLOGIA	16
6. DESENVOLUPAMENT DELS TREBALLS	17
7. CONCLUSIONS	21
8. BIBLIOGRAFIA	22
9. LLLISTAT D'UU.EE.	23
10. DOCUMENTACIÓ GRÀFICA	26
10.1.- DOCUMENTACIÓ FOTOGRÀFICA	
10.2.- DOCUMENTACIÓ PLANIMÈTRICA	

1. FITXA TÈCNICA

NOM DE LA INTERVENCIÓ	Carrer de les Basses de Sant Pere, 7-11
UBICACIÓ	Districte de Ciutat Vella (Barcelona)
COORDENADES UTM Fus31N amb Datum ETRS89 (UB/ICC)	X:431422,54 Y:4582235,94
CONTEXT	Zona urbana
TIPUS D'INTERVENCIÓ	Preventiva terrestre
CLASSE D'ACTIVITAT	Control i/o excavació
DATES D'INTERVENCIÓ	Març 2017
PROMOTOR	ENDESA DISTRIBUCIÓ ELÈCTRICA
EQUIP TÈCNIC	Direcció: Noemí Nebot Pich

2. INTRODUCCIÓ

Amb motiu de les obres de realització d'una rasa situada al carrer de les Basses de Sant Pere, 7-11 del districte de Ciutat Vella de Barcelona, a càrrec de l'empresa Endesa Distribución Eléctrica, es va realitzar entre els dies 8 i 18 de Març de 2017 el control arqueològic preventiu de les obres de la rasa del qual és objecte aquest informe. La rasa tenia una extensió de 46m, per 0,50 m d'amplada, amb una profunditat màxima de 0,90m a partir de la cota de carrer (la cota de carrer és de 6,36m.s.n.m.). L'objectiu de l'actuació urbanística és el de la instal·lació d'una nova línia elèctrica al número 7-11 del carrer de les Basses de Sant Pere, al districte de Ciutat Vella.

D'una manera molt resumida, podem dir que el lloc que ens ocupa té un alt interès històric i arqueològic ja que¹:

1. Es troba al *suburbium* de la ciutat romana de *Barcino*.
2. En diverses intervencions als entorns s'hi van localitzar diverses inhumacions tardoromanes així com retalls, sitges i abocadors d'àmfores altimperials i restes medievals.
3. Està inclòs dins el recinte emmurallat construït en època medieval, en una de les zones d'expansió de la ciutat en època baix medieval.
4. Forma part de l'àrea ocupada per edificis de la ciutat medieval, en un indret urbanitzat a partir dels segles XI-XII, concretament dins de l'antic barri medieval de Sant Pere.
5. El carrer de les Basses de Sant Pere és una via que fou construïda sobre el lloc on passava el Rec Comtal, on hi havia les basses dels molins fariners que l'abadessa de Sant Pere permeté establir per a utilitat dels veïns. Els desnivells del carrer corresponen als salts d'aigua. Pel carrer de la Sèquia discorria una sèquia o canal auxiliar del Rec Comtal.
6. El present projecte afecta directament el Rec Comtal², en concret en l'àmbit comprès entre el tram del Rec Comtal entre els números 7-11 del carrer de les Basses de Sant Pere.

¹ Informació extreta del Projecte d'Intervenció Arqueològica realitzat pel Servei d'Arqueologia de Barcelona. Ajuntament de Barcelona.

² <http://cartaarqueologica.bcn.cat/3426>

“Al llarg de diverses fonts documentals i historiogràfiques es dona per suposat un origen romà del Rec Comtal. Relació normal, donat la coincidència de traçat de les dues conduccions, l'aqüeducte i el Rec. Aquest origen romà queda reflectit fins i tot als informes que al finals del segle XIX i principis dels XX redacten la comunitat de regants i l'Ajuntament, pels litigis entorn a la propietat i ús de l'aigua. És difícil, encara hores d'ara, ubicar exactament l'inici de la construcció del Rec Comtal. Hi ha diverses hipòtesis, la més extensa de les quals ens diu que era obra del comte Mir, el germà petit del comte de Barcelona Borrell II, a principis de la segona meitat del segle X”.

“Serà al llarg del segle XI quan l'ús del Rec es generalitza, especialment a partir de la segona meitat com queda reflectit a la documentació. Els molins que s'abasteixen del Rec comencen a proliferar, des de la zona de Sant Andreu, concretament de Finestrelles, cap al Clot i dins de l'actual Ciutat Vella, a l'entorn del monestir de Sant Pere de les Puelles”.

“El que si que queda clar és que no es pot separar els processos de la construcció del Rec, amb la inutilització de l'aqüeducte romà, ja que no podem parlar de desaparició del mateix”.

“El Rec és protagonista de gran part d'estudis, malgrat ens en manca un que abraci una recerca tant morfològica com diacrònica i territorial. Són tres les fonts bàsiques per emprendre el seu estudi: les evidències físiques –el que resta o el que s'ha pogut documentar en les intervencions arqueològiques -, els documents o escrits historiogràfics, i, finalment les representacions gràfiques – tant planimètriques com fotogràfiques -. La informació que se n'extreu de cada una és diversa, però alhora complementària, i ajuda a poder reconstruir part del seu traçat i la seva morfologia”.

“No coneixem com seria el primitiu Rec, donat que al llarg del mil•lenni de la seva existència ha patit diverses remodelacions. El que es pot dir és que era un gran canal a cel obert, d'una amplada que variava segons el traçat. Els murs eren de carreus de pedra de Montjuïc, units amb morter de calç, amb el fons de terra natural, sense cap recobriment especial. Al llarg del recorregut hi havia ponts, la majoria de pedra, però n'hi podrien haver de fusta, que facilitaven el seu creuament. Per l'arqueologia s'ha pogut documentar que el Rec es netejava amb certa regularitat, cosa que fa que no es conservin materials del primer moment de la seva construcció”.

“Cal assenyalar que on es van produir més canvis en relació a la forma i traçat del Rec, va ser dins de la ciutat, on va funcionar com un carrer – canal, passant a ser una estructura coberta en part, i sovint amb grans ponts com el que es pot veure dins del Born o els que es van documentar a l'excavació de l'avinguda de Vilanova, excavats els anys 2008 i 2009 i, recentment, al passeig de Lluís Companys. Menció a

banda és la gran remodelació que va patir el Rec arran de la construcció de la Ciutadella, que va comportar un canvi important tant del Rec com de la seva desembocadura al mar. Un dels trets que defineix el Rec es que es tracta d'un gran canal a cel obert, amb un gran cabdal d'aigua, la qual cosa es va fer per poder fer funcionar els molins que es van bastir al seu redós. La construcció de molins va anar en augment, fins que al segle XIII es coneix un total de vint-i-u molins fariners al llarg del Rec. Aquest, no només feia anar molins, a la zona de Sant Andreu, al segle XII també s'hi va construir una farga, la qual era propietat de la Canònica i la seva funció era reparar les eines del camp de tots els pagesos de més de la meitat del pla de Barcelona. Aquesta farga es trobaria, aproximadament a la zona on es creuen el Rec amb l'anomenada Riera d'Horta, i funcionava amb l'energia hidràulica del Rec”.

“Els molins que funcionaven amb l'aigua del Rec, no només eren moliners, ja que també n'hi havia de drapers, els quals varen anar en augment al llarg de la vida de la sèquia”.

“El Rec, però, també servia com a sistema de regadiu, com el seu mateix nom indica, ja que feia funcionar tot un sistema de sèquies al llarg del seu recorregut. El terreny proper a la ciutat comtal, en un moment donat és conegut com l'“hort i vinyet”, nom que prové dels conreus que hi havia a l'entorn de la ciutat. Per tal de tenir una bona horta, és necessari un reg constant”.

“El Rec neix a l'indret conegut com pous de Montcada, molt similar a l'origen de l'aqüeducte romà. Ara bé, a la zona del Molí de Sant Andreu, el recorregut del Rec divergeix clarament del de l'aqüeducte romà, ja que el Rec es situa perpendicular a la vessant al seu pas pel molí mentre que l'aqüeducte, documentat arqueològicament, continua amb un traçat remarcadament recte paral·lel a la vessant. Així mateix, molt a prop de l'actual encreuament del carrer de Roger de Flor i del carrer d'Ausiàs March, el Rec Comtal gira bruscament cap al sud-est, perpendicular a la vessant, en direcció al Molí del Clot situat uns 150 metres pendent avall. En un altre punt, el Rec gira bruscament vers el sud, perpendicular a la vessant, en direcció al molí Dormidor o de la pólvora, mentre que l'aqüeducte romà manté un descens més gradual, adaptant-se al passar entre el camí de Sant Adrià i el d'Horta, i continua resseguint la pendent fins a encaixar amb el pilar de Magdalenes 25”.

“Aquests canvis de trajectòria del Rec probablement resultaven d'utilitat per al seu aprofitament per les diverses instal·lacions molineres ja que permetrien que l'aigua baixés amb una major energia i per tant fos millor aprofitada pel molí”.

“Pel que fa al Rec Comtal la seva funció principal no era conduir aigua de boca a la ciutat, car a època medieval la majoria d'aigua per beure dins de la ciutat s'aconseguia mitjançant pous, a Barcelona hi ha una gran

quantitat d'aigua freàtica de bona qualitat, que ha estat utilitzada al llarg de la història. El propòsit fonamental del Rec era fer moure els molins ubicats al llarg del seu recorregut, regar les terres, abastir nous espais productius amb molta necessitat d'aigua, com les carnisseries, o les adoberies, etc... i, potser en darrer terme i segurament en poca quantitat, l'aigua de boca”.

És possible que el rec es desviés després de la construcció del baluard de Sant Pere, modificant el punt d'entrada a la ciutat. El punt hipotètic de contacte entre un i altre traçat estaria situat al nord del solar del número 17-19 del carrer del Rec Comtal.

7. A ambdós costats del Rec Comtal era norma general instal·lar petits obradors, i per tant es farà necessari el seguiment arqueològic de qualsevol rebaix en el subsòl que s'efectuï.
8. A tocar de l'àmbit del present projecte, la intervenció arqueològica vinculada a les obres per a la realització de la canalització en rasa d'una línia elèctrica subterrània de mitja tensió, va permetre descobrir i documentar algunes estructures arqueològiques³. En primer lloc, a la intersecció dels carrers d'En Llàstics, d'En Serra Xic, d'Armengol i la Plaça de Marquilles, es va posar al descobert part d'un mur que per les seves característiques s'interpretà com a part de la línia de façana, de cronologia contemporània, anterior a l'última remodelació d'aquells carrers.

Igualment, van aparèixer les restes de dos murs en la intersecció entre el carrer de la Sèquia i la Plaça de Marquilles. Malgrat que la comprensió de la construcció fou problemàtica donada l'escassa entitat de les restes aparegudes, un d'ells fou interpretat també com a línia de façana anterior a l'actual, mentre que l'altre es tractaria d'alguna obra de compartimentació interna de l'habitable preexistent o potser de tancament d'un determinat espai. En qualsevol cas, serien de cronologia moderna o, més probable, contemporània.

Finalment, davant del número 14 de la Plaça de Sant Agustí Vell, es va documentar una pedra escairada de 120 cm. de llarg i 30 cm. d'amplària. Per la seva posició i dimensions es va interpretar com un dels pilars que delimitaven l'espai porticat medieval que va desaparèixer en part quan es va modificar l'antiga línia de façana amb la construcció de diversos edificis en el segle XIX.

³ Carta Arqueològica de Barcelona (<http://cartaarqueologica.bcn.cat/48>)

9. Intervenció arqueològica Carrer de les Basses de Sant Pere, 4⁴: La intervenció arqueològica vingué motivada per la realització d'una cala de 154 x 141 cm. de costat i 140 cm. de profunditat per a obrir la fossa on encabir la caixa d'un ascensor. La finca en qüestió es podia diferenciar en dues parts: un cos edificat al segle XIV amb una torre a la cantonada, que presenta una finestra coronella d'arcs trilobulats, a més del predomini dels paraments cecs sobre les obertures; i un segon cos corresponia a un edifici amb una cronologia cap al segle XVIII-inici del segle XIX, al pati del qual es va desenvolupar la intervenció arqueològica. Aquesta va proporcionar restes que s'englobaven en tres fases cronològiques. La primera fase es situava entre el segle XVI i inicis del segle XVII, i es trobava representada per diversos murs de carreus, un dipòsit i el seu paviment, i una paret de maó. La segona fase, en ple segle XVII, corresponia a nivells d'amortització de les estructures. Per últim, la tercera fase, finals del segle XVIII – segle XIX, relacionat amb el moment de construcció de l'edifici, estava representada per diverses fonamentacions de les parets del pati i el seu paviment.

10. Intervenció arqueològica del carrer de les Basses de Sant Pere, 3⁵: La intervenció arqueològica va permetre documentar un conjunt d'estructures vinculades al treball de la pell. Les restes de l'adoberia es trobaren força arrasades, però la informació aportada va permetre establir una adscripció cronològica de les estructures entre els segles XIV i XVI. L'adoberia es trobava a la meitat oriental de la finca.

Així es van detectar diverses tipologies d'estructures: una estructura de grans dimensions, de planta circular, construïda amb maons i que serviria per a separar la pell de la carn. El grup més nombrós venia representat per estructures, també de planta circular però de dimensions més reduïdes (d'entre 1,5 i 1,9 metres de diàmetre), construïdes amb pedres, la funció de la qual no ha estat possible de determinar.

Un tercer grup, estaria format per les estructures similars a les anteriors, però amb important presència de restes de calç a les seves parets, fet que indica probablement, que servirien per a deixar les pells en remull.

⁴ Carta Arqueològica de Barcelona (<http://cartaarqueologica.bcn.cat/383>)

⁵ Carta Arqueològica de Barcelona (<http://cartaarqueologica.bcn.cat/3168>)

L'últim grup d'estructures, de forma semblant als anteriors, però amb les parets recobertes de morter de calç i encaixos, indiquen la possibilitat de que es tractés d'una possible premsa. La premsa en una adoberia servia per a eliminar l'excés d'oli amb el que s'impregnaven les pells per a fer-les més suaus i flexibles. També es documentà un pou.

Gràcies a la documentació escrita, sabem que partir del segle XVII la finca fou ocupada per un taller de tints, fins l'any 1805 que s'ocupà com a vivenda i de la qual s'ha documentat un paviment de llambordes i una claveguera

La direcció arqueològica d'aquesta intervenció (Codi Servei d'Arqueologia de l'Ajuntament de Barcelona: 023/17) la va assumir l'arqueòloga Noemí Nebot Pich de l'empresa d'arqueologia **ATICS S.L. Gestió i Difusió del Patrimoni Arqueològic i Històric** i sota supervisió del **Servei d'Arqueologia de Barcelona, Institut de Cultura, Ajuntament de Barcelona.**

3. MARC GEOGRÀFIC

Situació de la intervenció.

La intervenció es troba dins de l'entramat urbanístic de la ciutat de Barcelona, concretament al barri de Sant Pere, al districte de Ciutat Vella.

Context geològic.

L'estructura geològica del Pla de Barcelona presenta per un costat els materials paleozoics que defineixen la serra de Collserola. Aquesta està formada per pissarres les quals s'assenten damunt d'un basament granític que aflora en algunes zones d'Horta i del Guinardó i que domina a la serra de Marina. Al costat del Vallès, cap a Montcada i Olorda, la serralada presenta formacions de calcàries devòniques que són objecte d'explotació per empreses cimenteres.

Els materials del Secundari venen definits per les calisses dolmòtiques, gresos i argiles vermelles que trobem als turons de la zona nord-est del Pla. En el Terciari, predominen les formacions miocèniques i pliocèniques que es van sedimentar amb la transgressió marina del terciari superior, es tracta de la intercalació de margues blaves i gresos vermell- gris⁶. A la part baixa del Pla trobem una sèrie d'elevacions amb una orientació nord-est- sudoest produïdes a partir del plegament de les formacions pliomicocèniques a conseqüència de la falla que va afectar a la costa (Mons Taber, Puig de les Fàlzies...). Damunt d'aquest substrat s'assenta el material quaternari del qual s'han diferenciat dues unitats⁷:

La plataforma superior: s'inicia des del peu de la Serralada del Tibidabo i baixa fins al mar. Aquesta, que està molt afectada per l'acció dels torrents, és on s'assenta la ciutat, sobre tot el sector antic. En el substrat presenta argiles i sorres grogues pliocèniques damunt de les quals trobem els derrubis quaternaris molt potents, graves anguloses dins d'una matriu d'argiles vermelles que provenen de la zona del Tibidabo per aportacions torrencials.

⁶ Palet, J.M., Estudi territorial del Pla de Barcelona: Estructuració i evolució del territori entre l'època íbero- romana i l'altmedieval segles II-I a.C.- S.X-XI d.C., dins *Estudis i Memòries d'Arqueologia de Barcelona núm.1*, Centre d'Arqueologia de la Ciutat, Institut de Cultura, Barcelona, 1994, p.46-47.

⁷ Solé, L., *Ensayo de interpretación del cuaternario barcelonés*, dins *Miscelánea Barcinonensia*, Ajuntament de Barcelona, Barcelona, 1963

La plataforma baixa va del graó o talús erosiu de 20/30m de desnivell fins a la línia de costa. Està constituït per la formació de les terrasses i deltes dels rius Llobregat i Besòs.

L'acció sedimentària de la plataforma presenta una sèrie de característiques que han permès definir-la com un procés cíclic. Sembla que allà on l'efecte dels torrents no ha estat tan violent, es poden diferenciar tres nivells que es superposen quasi sempre en el mateix ordre i que es repeteix cíclicament unes tres vegades, és per aquest motiu que se'l coneix com "tricycle". Aquests nivells son de baix a dalt;8:argiles vermelles de procedència col·luvial i que seria la conseqüència d'un sòl format en condicions de clima semblant al de les regions tropicals humides, és a dir, una fase humida i una altra de seca, llims groguencs d'origen eòlic, loess, i que sembla que es formarien amb un clima sec i fred.

Per últim, trobem el torturà, aquestes crostes calcàries s'haurien format en períodes de transició entre els dos climes anteriors, és a dir, més humit que durant el loess perquè hi hagués circulació de carbonat càlcic, però més càlid que el primer nivell, per tal que s'evaporés l'aigua.

En aquest nivells anirien incidint els diferents torrents i rieres, encaixant-se i produint formacions al·luvials i col·luvials de llims i argiles poc consolidades, la qual cosa explicaria l'aparició esporàdica de llengües de còdols i graves que trenca aquest cicle.

Context geogràfic.

El jaciment s'ubica dins del Pla de Barcelona, una de les unitats morfològiques que configuren el territori, anomenat Barcelonès, que s'estén des de la costa mediterrània a la Serralada Litoral, concretament entre el tram de la serra de Collserola i els estrets de Martorell i de Montcada, per on els rius Llobregat i Besòs respectivament van a sortir a la mar amb la formació dels seus deltes. D'aquesta manera el territori presenta dos elements morfològics clars: la serra de Collserola i la plana.

La Serra de Collserola, composta per granits i esquistos, presenta unes altituds molt moderades, entre els 300 i 500 metres, destacant el Tibidabo que arriba als 512m. Al nord, aquesta carena comença sobre el riu Besòs amb el turó d'en Manyoses (210m) i al sud-oest destaca el puig de Sant Pere Màrtir com a darrera elevació (399m). La carena presenta diversos passos de muntanya que possiblement han servit de vies de

⁸ Solé, L. ,Ensayo de interpretación del cuaternario barcelonés, dins Miscelánea Barcinonensia, Ajuntament de Barcelona, Barcelona, 1963,p.29-31.

comunicació al llarg de la història. És el cas del Collserola, entre el Tibidabo i el turó de Santa Maria; el Portell de Valldaura a la capçalera d'aquesta vall; el Forat del Vent i el coll de la Ventosa prop del turó Blau; i el coll de Vallvidrera a la capçalera de la riera Blanca⁹.

El Pla de Barcelona es troba obert al mar i limitat per la Serralada Litoral i al sud per la falla que segueix des de Garraf i el turó de Montjuïc (que és el punt més elevat, 173m) fins al turó de Montgat, més enllà del Besòs. Aquesta falla és visible a través de l'esglaó, d'uns vint metres, que sembla separar l'eixample de la ciutat vella i que es documenta en la morfologia urbana: la baixada de Jonqueres, la Via Laietana i els carrers de les Moles, d'Astruc, de Jovellanos.

Arran d'aquest esglaó s'ha dividit la plana en dos sectors:

Plana alta: va des de la Serralada fins aquest esglaó, la qual es caracteritza per una cota de 20 m.s.n.m. i amb una pendent del 4%. Aquesta està formada per el sòcol paleozoic damunt del qual, l'acció de les distintes rieres, han aportat materials detrítics diversos.

Plana baixa: aquesta s'estén des de l'esglaó fins a la costa i presenta un escassíssim pendent (0,35%). La seva formació és de caràcter al·luvial, materials aportats per les rieres, les corrents marines i sobretot per l'acció dels rius Besòs i Llobregat, amb la formació de les seves planes deltaïques. En aquesta zona es formarien els estanys i aiguamolls tan típics de la costa mediterrània que, a mida que la línia de costa avancés, anirien desapareixent.

L'acció antròpica també hauria contribuït amb la dessecació d'aquests elements. Alguns d'aquests estanys han estat documentats en èpoques més recents dins de la història, com són els casos de la Llavineria a la zona de Sant Martí, el de Banyols als passeigs de Sant Joan i Lluís Companys, l'estany del Port o el del Cagalell que es situa per la zona de Sant Pau.

En aquesta plana es distingeixen petits turons arran de mar que tenen el seu origen en els plegaments de dipòsits marins del miocè i el pliocè¹⁰. És en el cas de la muntanya

⁹ Palet, J.M., Estudi territorial del Pla de Barcelona: Estructuració i evolució del territori entre l'època íbero-romana i l'altmedieval segles II-I a.C.- S.X-XI d.C., dins *Estudis i Memòries d'Arqueologia de Barcelona núm.1*, Centre d'Arqueologia de la Ciutat, Institut de Cultura, Barcelona, 1994.

¹⁰ Palet, J.M., Estudi territorial del Pla de Barcelona: Estructuració i evolució del territori entre l'època íbero-romana i l'altmedieval segles II-I a.C.- S.X-XI d.C., dins *Estudis i Memòries*

de Montjuïc, del turó dels Ollers, del sector dels carrers d'Escudellers i Nou de Sant Francesc, de les Falzies on es localitza l'antiga Llotja i del Tàber, on s'assentava la ciutat romana. El constant progrés de la línia de costa degut a l'aportació dels arrossegaments del Besòs i al corrent marí tangencial a la costa que aporta terres del Maresme, van contribuir al rebliment d'estanys i aiguamolls i van anar encerclant aquests turons, passant a formar part de la terra ferma.

Pel que fa a la xarxa hidrogràfica d'aquesta zona podem assenyalar que respon a les típiques característiques d'una xarxa mediterrània. Per un costat tenim els dos rius que delimiten el Pla: el Besòs i el Llobregat. Aquests són rius de caràcter extralocal, ja que un neix a la zona del Prepirineu (el Llobregat) i l'altre a la serralada Prelitoral, no obstant tots dos desemboquen a la costa barcelonina després de travessar les serralades litorals. La seva principal característica és que el seu règim fluvial és irregular, amb fortes avingudes, depenent en gran mesura de les condicions climàtiques¹¹. Aquest tret és també el que defineix l'altre element de la xarxa hidrogràfica: les rieres. Aquestes són de caràcter torrencial, neixen al costat marítim de la Serralada Litoral i davallen pel pla lleugerament inclinat. Els seus cursos erosionen el substrat geològic del pla formant torrenteres i contribuint a la creació d'un paisatge ple d'ondulacions i valls. Amb les seves crescudes aquests torrents arrastren tot tipus de materials detrítics.

En funció de la seva orientació s'han dividit en tres sectors:

Sector central: el qual recollia les aigües del vessant del Tibidabo i conformaven la riera de Vallcarca i la riera de Sant Joan que baixaven per la zona de Gràcia i per l'actual passeig de Sant Joan; la riera de Sant Gervasi i Sant Miquel que baixaven per l'actual Passeig de Gràcia entrava a ciutat pel Portal de l'Àngel, plaça del Pi i desembocava al mar pel carrer dels Còdols i posteriorment sembla ser que es va desviar per fora de la tercera muralla i aniria a desembocar al Cagalell per evitar les riuades; per Vallvidrera baixarien els torrents que més endavant configuraven la riera de Magòria o de Mogoria, que desembocava al Cagalell i que sembla que el seu curs coincidiria amb l'actual traçat que dibuixa el paral·lel; en aquesta zona també hi trobem la riera de Valldonzella que neix a la zona de Sarrià; cap l'est trobem els torrents de la

d'Arqueologia de Barcelona núm.1, Centre d'Arqueologia de la Ciutat, Institut de Cultura, Barcelona, 1994, p.46-47.

Solé, L., Ensayo de interpretación del cuaternario barcelonés, dins *Miscelánea Barcinonensia*, Ajuntament de Barcelona, Barcelona, 1963

DDAA, *Gran Geografia Comarcal de Catalunya, El Barcelonès i el Baix Llobregat vol. VIII*, Enciclopèdia Catalana, Barcelona, 1984

¹¹ Idem 8.

Guineu, el del Pecat, el d'en Mariner i el Bogatell que desembocarien directament a la mar.

Sector sud-oest: són els torrents que porten les aigües cap la zona sud-oest de Montjuïc del qual destaquen dos torrents: Torrent Gornal, que neix a la zona de Sant Pere Màrtir, i desemboca a la mar ja dins de l'Hospitalet de Llobregat; i la riera Blanca que neix de la unió de diversos torrents i rieres procedents del Mont d'Òssa, fa de límit entre aquest municipi i Barcelona.

Sector nord: el componen els torrents que desemboquen al Besòs, que han contribuït en la creació del delta d'aquests riu, i la riera d'Horta que comparteix desembocadura amb el Besòs.

Totes aquestes rieres han estat objecte d'adequacions, desviaments, canalitzacions, etc..., per tal de millorar i ampliar l'espai urbà al llarg de la història. S'observa que, a la zona del jaciment, l'antic traçat de les rieres de Bargalló, Valldonzella i Magòria confluirien al sector de Sant Pau del Camp, cap a l'antic estany del Cagalell que s'ubica cap la zona nord del carrer Nou de la Rambla Alhora, de Montjuïc baixaven els torrents de la Font del Gat i dels Tarongers que desguassaven al Cagalell Vell. És possible que aquest darrer formés un con de dejecció a Sant Pau del Camp, amb l'eix cap a l'est i limitat a migjorn pel solc del carrer de les Tàpies.

Les diverses muralles van anar fent de dic per aquestes rieres. No obstant, en època de Pere III, al segle XIV, es van desviar les aigües de la riera de Magòria molt abans d'entrar a ciutat, ja que els aiguats envaïen el carrer Hospital i penetraven a ciutat pel tram dels carrers que es coneixen com a Riera Alta i Riera Baixa. Ja en el segle XVIII, aquesta riera es va desviar cap el sector del Port, al sud de Montjuïc¹². Aquesta acció es repetirà en diversos sectors de la ciutat, amb altres canalitzacions i desviaments.

El sector on està situada la intervenció està en un territori ple d'ondulacions produïdes per uns llits sobre elevats pels quals corrien les aigües dels torrents i limitats pels seus dics naturals, els quals creixen amb l'aportació dels sediments detrítics. Durant l'època prehistòrica i possiblement durant la formació de Barcino, aquesta zona encara presentava aquest aspecte: zona d'abundants aquífers i estanys. Els assentaments es situarien entre els interfluvis deprimits que es formen entre una riera i l'altra. De fet la documentació escrita del segle XII ja parlen de l'estany del Cagalell. Aquí anirien a morir les diverses rieres que solcaven aquest sector.

¹² Idem 8.

Geològicament hi ha una unitat quaternària (pleistocè i holocè) que cobreix una de terciària. D'època quaternària a l'holocè, on es localitza l'activitat antròpica, es registren nivells d'argila, sorres i graves d'origen torrencial i col·luvial, a part dels estrats superiors que és on es registrava la major presència de restes arqueològiques d'època contemporània i moderna.

4. ANTECEDENTS HISTÒRICS I ARQUEOLÒGICS

Síntesi històrica i antecedents arqueològics¹³

El lloc que ens ocupa té un alt interès històric i arqueològic ja que va formar part de l'ager o territori de la *Colonia Iulia Augusta Faventia Paterna Barcino*, ciutat romana que va ser fundada en època d'August. La fundació de Barcino va modificar el territori, ja que aquest es va dividir per tal d'estructurar i ordenar el camp i per facilitar, mitjançant el cadastre, la recaptació d'impostos. Aquesta nova ordenació del territori va comportar la desaparició de les antigues villae d'època republicana que articulaven l'espai fins aleshores. A partir del canvi d'era se'n varen construir de noves o bé es van modificar les que van perviure¹⁴. També cal tenir en compte l'existència de la necròpolis d'època tardana que s'ha documentat en aquesta banda de la ciutat i que estava ubicada a banda i banda de l'antiga via d'accés, la Via Augusta, que desembocava al cardo maximus de la ciutat pel nord-est¹⁵.

El procés d'urbanització de la zona ve determinat per l'augment demogràfic que anirà patint la zona en època tardoantiga. L'increment de l'excedent agrícola, l'inici de l'expansió comercial mediterrània i l'enfortiment dels contactes amb el món occità comportarà una major població que veurà com, ja en època alt medieval, aquesta part del territori s'ocupi de manera sistemàtica per part d'una nova classe social: els comerciants i l'artesanat. A partir del segle XI comença una etapa de creació de petits burgs o vilanoves que es van distribuint per tota la zona al voltant de la muralla romana. Aquests nous centres de població es relacionen amb centres econòmics i culturals que amb el temps van conformar àrees plenament urbanitzades. A l'entorn del mercat que se celebrava al peu de la porta oriental de la muralla aparegué el burgus o Vilanova del Mercadal, també anomenada Bòria (segle X), sota l'aqüeducte romà en ruïnes s'originà la Vilanova dels Arcs (segle X), i a prop d'edificis religiosos nasqueren d'altres vilanoves, com la de Santa Maria de les Arenes (segle X), o bé la de Santa Maria del Pi, la de Sant Cugat o la de Sant Pere (on es troba la zona afectada per les obres) totes elles del segle XI¹⁶.

¹³ ₁ Tota la informació presentada en aquest apartat ha estat extreta de la PIA elaborada pel Servei d'Arqueologia de Barcelona.

¹⁴ ₂ GRANADOS 1991.

¹⁵ ₃ GRANADOS 1991; HURTADO, MESTRE i MISERACHS 1995.

¹⁶ ₄ GARCIA i GUÀRDIA 1986; GUÀRDIA i GARCIA 1992.

El desenvolupament de les diverses vilanoves al voltant de la ciutat va comportar la necessitat de construir un nou recinte emmurallat per a protegir-les (el primer recinte, la muralla romana del segle IV, havia quedat sobrepassada pel creixement demogràfic). Així doncs, durant la segona meitat del segle XIII es començà la construcció de la nova muralla, que seguí un traçat que actualment és ocupat per la Rambla, la plaça de Catalunya, el carrer de Fontanella, el carrer de Trafalgar, el passeig de Lluís Companys i el passeig de Picasso. Durant els segles XIII i XIV, la Ribera anà creixent des del punt de vista urbanístic, econòmic i social, i es configurà com a unitat administrativa (fou l'anomenat quarter de Santa Maria del Mar o quarter de Mar).

Es va convertir, així mateix, en la zona més densa i poblada de la ciutat, alhora que, clarament encarada al mar, concentrà la part principal dels oficis dedicats a les activitats marineres, comercials i productives. D'aquesta manera, el barri es va convertir en "l'autèntic motor de la ciutat"¹⁷. En època moderna el barri es va veure modificat per la Guerra de Successió, al 1714, quan, a partir de la derrota catalana d'aquest any, Felip V decideix construir la Ciutadella. Aquest fet va provocar l'enderrocament d'una part important del barri, en concret la zona situada a ponent de l'església de Santa Maria del Mar. L'enderroc es va dur a terme entre el 1715 i 1718 fet que va produir l'aglomeració de la població en la resta del barri. La construcció de la Ciutadella i llur explanada va significar també el desviament del Rec Comtal, del seu traçat original a l'actual carrer del Rec. Durant la segona meitat del segle XIX i els inicis del segle XX, l'antic quarter de mar va ser afectat per processos que en modificaren la fesomia: la conversió dels antics cementiris parroquials i d'altres espais en places públiques¹⁸, les desamortitzacions de la primera meitat del segle XIX, l'enderrocament de les muralles el 1854¹⁹, l'enderrocament de la Ciutadella l'any 1869, i l'obertura de nous carrers més amples i rectes a la ciutat antiga (carrer de la Princesa, entre 1851 i 1853, i la Via Laietana, entre 1908 i 1913²⁰). Pel que fa referència a la zona on es realitzaran les obres de la instal·lació de la nova línia de mitja tensió elèctrica, cal fer esment al Rec Comtal, ja que el carrer de les Basses de

¹⁷ ⁵ GUÀRDIA i GARCIA 1992.

¹⁸ ⁶ Pel que fa als cementiris parroquials, el 1775 Carles III va ordenar suprimir-los a l'interior de les gransurbs i es construï el Cementiri Nou a la platja de la Mar Bella; el 1816 s'ordenà que els de dins de les ciutats fossin empedrats (FABRE i HUERTAS 1977; GARCIA i GUÀRDIA 1986)

¹⁹ ⁷ GARCIA i GUÀRDIA 1986.

²⁰ ⁸ DA 2001.

Sant Pere fou construït sobre el lloc on passava el Rec Comtal, on hi havia les basses dels molins fariners que l'abadessa de Sant Pere permeté establir per a utilitat dels veïns. Els desnivells del carrer corresponen als salts d'aigua. A ambdós costats del rec era norma general instal·lar petits obradors, fet que fa necessari el seguiment arqueològic de qualsevol rebaix en el subsòl que s'efectuï.

Antecedents arqueològics

Algunes de les intervencions properes a la rasa del carrer de les Basses de Sant Pere, 7-11 són les següents:

- 2005, intervenció duta a terme al carrer de les Basses de Sant Pere, número 4 sota a direcció tècnica de l'arqueòleg David Torres Rodríguez. Aquesta intervenció va posar al descobert estructures arqueològiques amb un arc cronològic que va des de el segle XVI al segle XIX²¹.
- 2010, intervenció duta a terme al carrer de les Basses de Sant Pere número 3 sota la direcció tècnica dels arqueòlegs Vanesa Triay Olives i Jordi Plans Canal. Aquesta intervenció va permetre obtenir noves dades sobre l'evolució històrica que va patir la zona pròxima al Rec Comtal i com aquest territori es va anar articulant des de finals del segle XII fins a l'actualitat²².
- 2016, intervenció duta a terme als carrer d'En Cortines, 1-19 de les Basses de Sant Pere 2A-14/ plaça de Sant Agustí Vell 1-7 sota la direcció tècnica dels arqueòlegs Joan Piera Sancerni i Albert Castellar Fabrè. Durant aquesta intervenció va quedar al descobert part del mur UE21 documentat durant la intervenció que ocupa la present memòria²³.

²¹ Torres Rodríguez, D., Memòria del seguiment arqueològic realitzat al carrer de les Basses de Sant Pere, 4 de Barcelona, codi:234/05, Barcelona desembre de 2007.

²² Triay Olives, V., Plans Canal, J., Memòria de la intervenció arqueològica preventiva efectuada a la finca Basses de Sant Pere, 3, Districte de Ciutat Vella Barcelona, codi:032/10. Desembre 2012.

²³ Piera Sancerni, J., Castellar Fabrè, A., Memòria de la intervenció arqueològica als carrer d'En Cortines 1-19/de les Basses de Sant Pere 2A-14/plaça de Sant Agustí Vell 1-7.

5. METODOLOGIA

Els treballs d'obertura del sòl es van dur a terme amb una màquina bobcat, amb el control de l'arqueòloga que feia la supervisió dels treballs.

La metodologia emprada, sistemàtica i adequada s'inspira en el mètode de registre utilitzat per E. C. Harris i per A. Carandini.

El mètode de registre estratigràfic s'ha fonamentat en l'ús d'un registre codificat (Unitats Estratigràfiques) de tradició anglosaxona, en dibuixar les plantes parcials on s'acoten tots els nivells físics extrets i en la fotografia de les UE.

Paral·lelament a aquesta tasca es va configurar la documentació planimètrica general topogràfica i fotogràfica del jaciment. En aquest cas en no trobar restes es presenta una planimetria on es marquen les actuacions fetes en el subsòl (com per exemple les rases). Les rases realitzades s'anomenen de manera correlativa seguint les lletres del alfabet. Pel que fa a les unitats estratigràfiques comencen en el número 10 i se li dona un sol número de U.E. a les riestes de l'edifici de l'antiga caserna dels bombers que corresponen a la primera meitat del segle XX.

La cota en metres sobre el nivell del mar (m.s.n.m.) d'aquesta zona de Barcelona és de 6,36m.s.n.m.

6. DESENVOLUPAMENT DELS TREBALLS

Aquesta memòria presenta els resultats de la rasa elèctrica realitzada al carrer de les Basses de Sant Pere 7-11, al districte de Ciutat Vella de Barcelona. **(vegeu planimetria)(vegeu fotografies 1 i 5)**

La rasa duta a terme al carrer de les Basses de Sant Pere, 7-11 té una extensió de 46m i durant el buidatge de terres es van poder documentar fins a tres estructures arqueològiques diferents, per dues de les quals es va sol·licitar el corresponent permís de desmuntatge parcial²⁴.

La rasa tenia una extensió de 0,46m, per 0,50 m d'ample, i una profunditat màxima de 0,90m a partir de la cota de carrer (la cota de carrer és de 6,36m.s.n.m.). L'objectiu de l'actuació urbanística era la instal·lació d'una nova línia elèctrica al número 7-11 del carrer de les Basses de Sant Pere, al districte de Ciutat Vella.

La seqüència estratigràfica documentada durant els treballs va ser la següent: el nivell de circulació actual del carrer de les Basses de Sant Pere que es corresponia amb un paviment de lloses de pedra que tenien unes dimensions de 0,50x0,30x0,06m (UE10), immediatament per sota es documentava la preparació de formigó d'aquest paviment que tenia una potència de 0,16m (UE11). Un paquet aportat d'argila i sorres amb presència de runa i una potència de 0,30m (UE12), era el que es trobava amortitzant les estructures documentades durant els treballs. Per sota aquest paquet aportat, que el documentàvem afectat per les diverses rases dels serveis que abasteixen la zona (UE28), ja es localitzava, en gairebé tota l'extensió de la rasa, el paquet d'argiles quaternàries de color vermellós, compactes i netes (UE13).

Pel que fa a les estructures documentades, es tracta per una banda d'una claveguera i a les restes de la fonamentació d'un mur, que correspon a un moment anterior a l'actual línia de façana de les finques que hi ha al carrer. Per altra banda per sota de la fonamentació documentada es va trobar un mur més antic en el moment de fer el desmuntatge. Les dues primeres estructures corresponen a un mateix marc cronològic que situem en un moment entre el segle XIX i XVIII, sent impossible amb les dades de les que disposem matisar més la seva cronologia.

²⁴ Nebot Pich, N., Informe d'afectació-desmuntatge parcial d'estructures de la intervenció arqueològica al carrer de les Basses de Sant Pere, 7-11. Ciutat Vella. Barcelona (codi Servei Arqueologia 023/17). Data de la intervenció: Març 2017.

Cal concretar, degut al punt de la ciutat en el que ens trobem (molt proper al Rec Comtal), que no associem cap d'aquestes dues estructures al Rec Comtal el traçat del qual és molt proper al carrer de les Basses de Sant Pere. La consulta feta al quarterons de Garriga i Roca corresponents a aquest carrer no ens permet concretar més informació sobre les estructures documentades.

Pel que fa a la tercera estructura per les seves característiques la podem enquadrar entre els segles XVIII i XVI sense poder, malauradament, concretar més aquesta cronologia.

A continuació presentem una explicació detallada de les estructures positives documentades durant el buidatge de terres de la rasa:

UE 17: Es tracta de les restes d'una claveguera. Té unes dimensions documentades d' 1,50m de llargada, en el seu punt més llarg i, una amplada de 0,60m. Està feta amb parets de pedra a banda i banda i presenta una coberta de lloses de pedra de les quals en conserva només una. Es localitza a 0,55m per sota del nivell de circulació actual del carrer de les Basses de Sant Pere. Aquesta estructura continua per sota el límit de la rasa. Aquesta estructura queda afectada de manera *parcial* tota l'amplada de la rasa per tal de poder passar el nou cable. **(vegeu fotografies 2,4)**

UE 19: Es tracta de les restes molt malmeses d'un mur, afectat per la instal·lació dels serveis que abasteixen el carrer actualment, té unes dimensions de 0,50x0,40 i es localitza a 0,50m per sota del nivell de circulació actual del carrer. Aquesta estructura queda afectada de manera *parcial*, i s'ha de desmuntar els 0,50m d'alçada documentats durant els treballs. **(vegeu fotografia 3)**

UE21: Es tracta de les restes de la fonamentació d'un mur realitzat utilitzant la tècnica de l'encofrat perdut. Té unes dimensions documentades de 3,50x0,60m i es localitza a 0,22m per sota del nivell de circulació actual del carrer. Està fet amb blocs de diferents mides, lligats amb morter de calç de color blanc amb un tant per cent més elevat de presència de calç en la barreja que de gravetes. En el parament presenta trossos de maó. Aquesta estructura es documenta prèviament afectada per la instal·lació de la línia de baixa tensió que abasteix la zona. Aquesta estructura queda afectada de manera *parcial*, s'ha de realitzar el desmuntatge de tot el tram d'estructura que ha quedat al descobert. A la documentació fotogràfica s'especifica el tram afectat. **(vegeu fotografies 6,7,8)**

UE23: Es tracta de les restes d'un mur fet amb maó de 0,30x0,15x0,03m, amb unes dimensions documentades de 0,90x0,15m i que es localitza a 0,30m per sota del nivell

de circulació actual del carrer. Aquesta estructura es documenta prèviament afectada per la instal·lació de la línia de baixa tensió que abasteix la zona. Aquesta estructura queda afectada de manera *parcial*. **(vegeu fotografia 6)**

UE26: Es tracta de les restes d'un mur que està fet amb blocs de mida mitjana i petita sense desbastar i que presenta una llargada de 2m i una amplada documentada que no arriba als 0,30m i que es fica per sota del perfil de la rasa. Aquesta estructura es documenta per sota de la fonamentació UE21. El mur UE26 està lligat amb morter de graves i gravetes que presenta un lleuger to ataronjat. Entre la fonamentació UE21 i aquesta documentem una capa de terra UE25. Durant els treballs ha estat possible documentar el que semblen les restes d'un nivell de paviment de morter que associaríem al nivell d'ús d'aquesta estructura. **(vegeu fotografies 9,10,11)**

7 CONCLUSIONS

Els resultats del control arqueològic de l'obertura de la rasa realitzada al carrer de les Basses de Sant Pere 7-11, al districte de Ciutat Vella de Barcelona, ha estat positiu en tant que durant els treballs s'han documentat diverses estructures arqueològiques.

Aquestes corresponen per una banda a la fonamentació d'un mur (UE21) i a una claveguera (UE17) que situem en el mateix període cronològic. Les dites estructures corresponen a un moment anterior als edificis que actualment ocupen els números 7-11 del carrer de les Basses de Sant Pere. Aquest fet el comprovem en tant que la rasa del mur (UE18) d'aquest edifici talla a la claveguera UE17. És per això que situem aquestes dues estructures cronològicament en algun moment entre el segle XIX i el segle XVIII. Cal concretar, pel punt de la ciutat en el que ens trobem, que no associem cap d'aquestes dues estructures al Rec Comtal el traçat del qual és molt proper al carrer de les Basses de Sant Pere. La consulta feta al quarterons de Garriga i Roca corresponents a aquest carrer no ens permeten concretar més informació sobre les estructures documentades. I pel que fa a la tercera estructura per les seves característiques la podem enquadrar entre els segles XVIII-XVI sense poder, malauradament, concretar més aquesta cronologia.

Cal explicar que el mur UE21 havia estat localitzat prèviament per la intervenció duta a terme al carrer Cortines durant el mes d'agost de l'any 2016²⁵.

Pel que fa a l'altra estructura documentada correspon també a la fonamentació d'un mur (UE26) que documentem en desmuntar el mur UE21. Aquest correspon a una fase més antiga d'ocupació de l'espai i el situem entre el segle XVIII i el segle XVI. Malauradament no disposem d'elements per concretar més aquesta cronologia. Aquesta mur només el documentem en planta, ja que, es localitza just a la cota d'afectació de la rasa. Tot i així ha estat possible documentar un paviment de graves que se li adossa. Els treballs no ha permès localitzar materials associats a aquests elements.

²⁵ Piera Sancerni, J., Castellar Fabré, A., Memòria de la intervenció arqueològica als carrers d'En Cortines 1-19/ de les Basses de Sant Pere

8. BIBLIOGRAFIA

Bibliografia

AGUELO i MAS, J, HUERTAS ARROYO, J., PUIG i VERDAGUER, F. 2005. "Santa Caterina de Barcelona: Assaig d'ocupació i evolució", *Quaderns d'Arqueologia i Història de la ciutat de Barcelona*, Època II, Any 2005, N 1, Barcelona.

ARROLLO, S. 2006. Memòria de la intervenció arqueològica als carrers Cortines 1-29, 2-24, Volta del Jueus 1-5, 2-6, i Portal Nou 21-23. Barcelona (Barcelonès). (Memòria inèdita dipositada a l'Àrea de Coneixement i Recerca de la Generalitat de Catalunya)

CARANDINI, A. 1997. *Historias en la tierra. Manual de excavación arqueológica*. Editorial Crítica. Barcelona.

CARRERAS, F. 1982. *Gran geografia comarcal de Catalunya vol. VIII Barcelonès i Baix Llobregat*. Barcelona.

CUBELES i BONET, A., 2003. "Les muralles de Barcelona", *L'art gòtic a Catalunya, Arquitectura III. Dels palaus a les masies*, Enciclopèdia Catalana, Barcelona.

DA. 1983. "Troballes arqueològiques esporàdiques" a la Secció d'Estudis del Centre Excursionista Puig Castellar, 6-7, Santa Coloma de Gramenet.

DA. 1991. "Introducció, Barcelonès i Baix Llobregat"; *Gran Geografia comarcal de Catalunya*, Edita Enciclopèdia Catalana, Volum 8, Barcelona.

DA. 1997. *Els barris de Barcelona, Ciutat Vella i Eixample*, Volum I, Enciclopèdia Catalana, Barcelona, 1997.

DA. 2001. *La construcció de la gran Barcelona: l'obertura de la Via Laietana 1908-1958*. Museu d'Història de la Ciutat. Barcelona.

DE LA VEGA, J., 1977. "Documents per la carta arqueològica del Pla de Barcelona" al *Butlletí Mediterrània* 10, Barcelona, pp. 9-44.

DURAN i SANPERE, A., 1973. *Barcelona i la seva història, La formació d'una gran ciutat*, Editorial Curial, Barcelona.

FABRE, J., HUERTAS, J. M. 1977. Tots els barris de Barcelona. Volum V: L'Eixample i la Barcelona Vella. Edicions 62. Barcelona.

GARCIA, A., GUÀRDIA, M. 1986. Espai i societat a la Barcelona preindustrial. Edicions de la Magrana. Barcelona.

GARCIA i ESPUCHE, A., 1992. "Canvis i permanències de l'herència espacial medieval. De la ciutat de la Ribera a la ciutat de la Rambla", *Història de Barcelona, Volum 5, El desplegament de la ciutat manufacturera (1714-1833)*, Edita Enciclopèdia catalana, Barcelona.

GARCIA i ESPUCHE, A., 1993. "La Ciutat industrial (1833-1897)", *Història de Barcelona, Volum 6*, Edita Enciclopèdia Catalana i Ajuntament de Barcelona, Barcelona.

GRANADOS, J. O. 1991: "Estructura urbana de la ciutat romana", J. Sobrequés (ed.): *Història de Barcelona. La ciutat antiga, vol. 1*, Enciclopèdia Catalana, Ajuntament de Barcelona, pp. 141-201. Barcelona.

GUÀRDIA, M; GARCIA, A. 1992: "Consolidació d'una estructura urbana; 1300- 1516". A: *Història de Barcelona. Volum 3: La ciutat consolidada (segles XIV i XV)*. Dirigit per Sobrequés i Callicó, Jaume. Enciclopèdia Catalana i Ajuntament de Barcelona. Barcelona. pp. 35-72

HARRIS, E. 1991: *Principios de estratigrafía arqueológica*. Editorial Crítica. Barcelona.

HURTADO, V., MESTRE, J., MISERACHS, T. 1995: *Atlas d'història de Catalunya*. Edicions 62. Barcelona.

INSTITUT CARTOGRÀFIC DE CATALUNYA (n.d): *Mapa de Barcelona*. Baixat el 28 d'abril de 2016 a <http://www.icc.cat/vissir3/?lang=cat&toponim=barcelona>

MARTÍN, M. 1998: *El regatge del Rec Comtal a Sant Andreu de Palomar i al Pla de Barcelona, 1864-1929*. Llibre de Finestrelles 9, Barcelona.

NEBOT PICH, N., 2017. Informe d'afectació-desmuntatge parcial d'estructures de la intervenció arqueològica al carrer de les Basses de Sant Pere, 7-11. Ciutat Vella. Barcelona (codi Servei Arqueologia 023/17). Data de la intervenció: Març 2017.

OLIVÉ, J. 1993. "Les rieres del pla de Barcelona a mitjan del segle XIX" a III Congrés d'Història de Barcelona. Ponències i Comunicacions: La ciutat i el seu territori, dos mil anys d'Història. Balanç historiogràfic d'una dècada. Institut municipal d'Història. Barcelona

PALET, J.M. 1994. "Estudi territorial del Pla de Barcelona: Estructuració i evolució del territori entre l'època íbero-romana i l'altmedieval segles II-I a.C.- S.X-XI d.C." a Estudis i Memòries d'Arqueologia de Barcelona núm.1. Centre d'Arqueologia de la Ciutat, Institut de Cultura. Barcelona

PIERA SANCERNI, J., CASTELLAR FABRÉ, A., 2015. Memòria de la intervenció arqueològica als carrers d'En Cortines 1-19/de les Basses de Sant Pere 2A-14/plaça de Sant Agustí Vell 1-7.

SOLÉ, L. 1963. "Ensayo de interpretación del cuaternario barcelonés" a Miscelánea Barcinonensia. Ajuntament de Barcelona. Barcelona· VILA, P. (1977): "La circulació de les aigües del Pla de Barcelona en el passat" a Cuadernos de Arqueologia e Historia de la Ciudad. Seminario de Investigación A. Duran Sanpere. I Col·loqui del Pla de Barcelona. Fac. De Geografia i Història, U.B. Museu d'Història de la Ciutat. Barcelona

TORRES RODRÍGUEZ, D. 2008, Memòria del seguiment arqueològica realitat al carrer de les Basses de Sant Pere, 4 de Barcelona, codi:234/05, Barcelona desembre de 2007.

TRIAY OLIVES, V., PLANS CANAL, J. 2013. Memòria de la intervenció arqueològica preventiva efectuada a la finca Basses de Sant Pere, 3, Districte de Ciutat Vella Barcelona, codi:032/10. Desembre 2012.

9.- LLISTAT D'UNITATS ESTRATIGRÀFIQUES.

Fitxa d'Unitat Estratigràfica				UE : 10	
Codi 023/17		Fase: -		Cronologia: SEGLE XX	
DEFINICIÓ :	PAVIMENT				
DESCRIPCIÓ :	PAVIMENT DE LLOSES DE 0,50X0,0X0,06M.				
MATERIAL DIRECTOR :	PEDRA				
SEQÜÈNCIA FÍSICA :	Igual a		Equivalent a		
	Rebleix a		Es reblert per		
	Cobreix a	11	Es cobert per		
	Talla a		Tallat per		
	Es recolza a		Se li recolza		
	S'entrega a		Se li entrega		

Fitxa d'Unitat Estratigràfica				UE : 11	
Codi 023/17		Fase: -		Cronologia: SEGLE XX	
DEFINICIÓ :	PREPARACIÓ DE PAVIMENT				
DESCRIPCIÓ :	PREPARACIÓ DE FORMIGÓ QUE TÉ UNA POTÈNCIA DE 0,16M.				
MATERIAL DIRECTOR :	FORMIGÓ				
SEQÜÈNCIA FÍSICA :	Igual a		Equivalent a		
	Rebleix a		Es reblert per		
	Cobreix a	12	Es cobert per	10	
	Talla a		Tallat per		
	Es recolza a		Se li recolza		
	S'entrega a		Se li entrega		

Fitxa d'Unitat Estratigràfica				UE : 12	
Codi 023/17		Fase: -		Cronologia: SEGLE XX	
DEFINICIÓ :	FARCIMENT APORTAT				
DESCRIPCIÓ :	FARCIMENT DE MARIU ARGILSORRENCA DE COLOR MARRÓ QUE PRESENTA RUNA. TÉ UNA POTÈNCIA DE 0,30M.				
MATERIAL DIRECTOR :	ARGILA I SORRA				
SEQÜÈNCIA FÍSICA :	Igual a		Equivalent a		
	Rebleix a		Es reblert per		
	Cobreix a	14,19,21,23	Es cobert per	11	
	Talla a		Tallat per		
	Es recolza a		Se li recolza		
	S'entrega a		Se li entrega		

Fitxa d'Unitat Estratigràfica				UE : 13	
Codi 023/17		Fase: -	Cronologia: QUATERNARI		
DEFINICIÓ :	ARGILES QUATERNARIES				
DESCRIPCIÓ :	ARGILES DE COLOR VERMELLOS, COMMPACTES I HETEROGENEES.				
MATERIAL DIRECTOR :	ARGILA				
SEQUÈNCIA FÍSICA :	Igual a		Equivalent a		
	Rebleix a		Es reblert per		
	Cobreix a		Es cobert per	12	
	Talla a		Tallat per	15,20	
	Es recolza a		Se li recolza		
	S'entrega a		Se li entrega		

Fitxa d'Unitat Estratigràfica				UE : 14	
Codi 023/17		Fase: -	Cronologia: XIX-XX		
DEFINICIÓ :	CLAVEGUERA				
DESCRIPCIÓ :	CLAVEGUERA QUE TÉ UNES DIMENSIONS DOCUMENTADES DE 1,50X0,60X0,30M. ES LOCALLITZA A 0,55M PER SOTA DEL NIVELL DE CIRCULACIÓ ACTUAL.				
MATERIAL DIRECTOR :	PEDRA				
SEQUÈNCIA FÍSICA :	Igual a		Equivalent a		
	Rebleix a	15	Es reblert per	16	
	Cobreix a		Es cobert per	12	
	Talla a		Tallat per	18	
	Es recolza a		Se li recolza		
	S'entrega a	19	Se li entrega		

Fitxa d'Unitat Estratigràfica				UE : 15	
Codi 023/17		Fase: -	Cronologia: XIX-XX		
DEFINICIÓ :	NEGATIVA DE CONSTRUCCIÓ DE LA UE14.				
DESCRIPCIÓ :	ES TRACTA DE LA RASA CONSTRUCTIVA DE LA CLAVEGUERA UE14.				
MATERIAL DIRECTOR :					
SEQUÈNCIA FÍSICA :	Igual a		Equivalent a		
	Rebleix a		Es reblert per	14	
	Cobreix a		Es cobert per		
	Talla a	13	Tallat per		
	Es recolza a		Se li recolza		
	S'entrega a		Se li entrega		

Fitxa d'Unitat Estratigràfica				UE : 16	
Codi 023/17		Fase: -		Cronologia: XIX-XX	
DEFINICIÓ :	FARCIMENT				
DESCRIPCIÓ :	FARCIMENT DE LA CLAVEGUERA UE14. DE MATRIU ORGANICA I SORRENCA DE COLOR GRIS FOSC.				
MATERIAL DIRECTOR :	SORRA I MATERIAL ORGÀNIC				
SEQÜÈNCIA FÍSICA :	Igual a		Equivalent a		
	Rebleix a	14	Es reblert per		
	Cobreix a		Es cobert per		
	Talla a		Tallat per		
	Es recolza a		Se li recolza		
	S'entrega a		Se li entrega		

Fitxa d'Unitat Estratigràfica				UE : 17	
Codi 023/17		Fase: -		Cronologia: XIX-XX	
DEFINICIÓ :	FONAMENTACIÓ				
DESCRIPCIÓ :	FONAMENTACIÓ DE L'EDIFICI DEL SEGLE XIX-XX QUE ES TROBBA TALLANT LA CLAVEGUERA UE14.				
MATERIAL DIRECTOR :	PEDRA				
SEQÜÈNCIA FÍSICA :	Igual a		Equivalent a		
	Rebleix a	18	Es reblert per		
	Cobreix a		Es cobert per		
	Talla a		Tallat per		
	Es recolza a		Se li recolza		
	S'entrega a		Se li entrega		

Fitxa d'Unitat Estratigràfica				UE : 18	
Codi 023/17		Fase: -		Cronologia: XIX-XX	
DEFINICIÓ :	NEGATIVA DE CONSTRUCCIÓ DEL MUR UE17.				
DESCRIPCIÓ :	ES TRACTA DE LA RASA CONSTRUCTIVA DEL MUR DE FAÇANA UE17.				
MATERIAL DIRECTOR :					
SEQÜÈNCIA FÍSICA :	Igual a		Equivalent a		
	Rebleix a		Es reblert per	17	
	Cobreix a		Es cobert per		
	Talla a	14	Tallat per		
	Es recolza a		Se li recolza		
	S'entrega a		Se li entrega		

Fitxa d'Unitat Estratigràfica				UE : 19	
Codi 023/17		Fase: -	Cronologia: XIX-XX		
DEFINICIÓ :	MUR				
DESCRIPCIÓ :	MUR QUE TÉ UNES DIMENSIONS DE 0,50X0,40X0,50M I QUE ES DOCUMENTA A 0,50M PER SOTA DEL NIVELL DE CIRCULACIÓ ACTUAL. ESÀ FET AMB PEDRA DE MIDA PETITA.				
MATERIAL DIRECTOR :	PEDRA				
SEQÜÈNCIA FÍSICA :	Igual a		Equivalent a		
	Rebleix a	20	Es reblert per		
	Cobreix a		Es cobert per	12	
	Talla a		Tallat per		
	Es recolza a		Se li recolza		
	S'entrega a		Se li entrega		

Fitxa d'Unitat Estratigràfica				UE : 20	
Codi 023/17		Fase: -	Cronologia: XIX-XX		
DEFINICIÓ :	NEGATIVA DE LA CONSTRUCCIÓ DEL MUR 19.				
DESCRIPCIÓ :	RASA CONSTRUCTIVA DEL MUR UE19.				
MATERIAL DIRECTOR :					
SEQÜÈNCIA FÍSICA :	Igual a		Equivalent a		
	Rebleix a		Es reblert per	19	
	Cobreix a		Es cobert per		
	Talla a	13	Tallat per		
	Es recolza a		Se li recolza		
	S'entrega a		Se li entrega		

Fitxa d'Unitat Estratigràfica				UE : 21	
Codi 023/17		Fase: -	Cronologia: XIX-XVIII		
DEFINICIÓ :	FONAMENTACIÓ MUR				
DESCRIPCIÓ :	ES TRACTA DE LES RESTES DE LA FONAMENTACIÓ D'UN MUR QUE TÉ UNES DIMENSIONS DE 3,80X0,60X0,60M I ES DOCUMENTA A 0,22M PER SOTA DEL NIVELL DE CIRCULACIÓ ACTUAL. ESTÀ FE UTILITZANT LA TÉCNICA DE L'ENCOFRAT PERDUT I PRESENTA UN MORTER MAB MOLTA PRESENCIA DE CALÇ.				
MATERIAL DIRECTOR :	PEDRA				
SEQÜÈNCIA FÍSICA :	Igual a		Equivalent a		
	Rebleix a	22	Es reblert per	12	
	Cobreix a		Es cobert per		
	Talla a		Tallat per		
	Es recolza a	25	Se li recolza		
	S'entrega a	23	Se li entrega		

Fitxa d'Unitat Estratigràfica				UE : 22	
Codi 023/17		Fase: -		Cronologia: XIX-XVIII	
DEFINICIÓ :	NEGATIVA DE CONSTRUCCIÓ DEL MUR UE21.				
DESCRIPCIÓ :	RASA DE CONSTRUCCIÓ DEL MUR UE21.				
MATERIAL DIRECTOR :					
SEQÜÈNCIA FÍSICA :	Igual a		Equivalent a		
	Rebleix a		Es reblert per	21	
	Cobreix a		Es cobert per		
	Talla a	25	Tallat per		
	Es recolza a	26	Se li recolza		
	S'entrega a		Se li entrega		

Fitxa d'Unitat Estratigràfica				UE : 23	
Codi 023/17		Fase: -		Cronologia: XIX-XVIII	
DEFINICIÓ :	MUR				
DESCRIPCIÓ :	MUR DE MAÓ QUE TÉ UNES DIMENSIONS DE 0,90X0,15X0,40M I ES DOCUMENTA A 0,30M PER SOTA EL NIVELL DE CIRCULACIÓ ACTUAL. ELS MAONS AMB EL QUE ESTÀ FET TÉNEN UNES DIMENSIONS DE 0,30X0,15X0,03M.				
MATERIAL DIRECTOR :	MAÒ				
SEQÜÈNCIA FÍSICA :	Igual a		Equivalent a		
	Rebleix a	24	Es reblert per		
	Cobreix a		Es cobert per	12	
	Talla a		Tallat per		
	Es recolza a		Se li recolza		
	S'entrega a		Se li entrega	21	

Fitxa d'Unitat Estratigràfica				UE : 24	
Codi 023/17		Fase: -		Cronologia: XIX-XVIII	
DEFINICIÓ :	NEGATIVA DE CONSTRUCCIÓ DEL MUR UE23				
DESCRIPCIÓ :	RASA DE CONSTRUCCIÓ DEL MUR UE23.				
MATERIAL DIRECTOR :					
SEQÜÈNCIA FÍSICA :	Igual a		Equivalent a		
	Rebleix a		Es reblert per	23	
	Cobreix a		Es cobert per		
	Talla a	25	Tallat per		
	Es recolza a		Se li recolza		
	S'entrega a		Se li entrega		

Fitxa d'Unitat Estratigràfica				UE : 25	
Codi 023/17		Fase: -	Cronologia: XIX-XVIII		
DEFINICIÓ :	REBLIMENT				
DESCRIPCIÓ :	REBLIMENT PER TAL D'ANIVELL ABANS DE CONSTRUI EL MUR UE21. ÉS DE COLOR MARRÓ I MARIU ARGILSORRENCA.. TÉ UNA POTÈNCIA DE 0,20M.				
MATERIAL DIRECTOR :	ARGILA I SORRA				
SEQÜÈNCIA FÍSICA :	Igual a		Equivalent a		
	Rebleix a		Es reblert per		
	Cobreix a	26,27	Es cobert per	21	
	Talla a		Tallat per		
	Es recolza a		Se li recolza		
	S'entrega a		Se li entrega		

Fitxa d'Unitat Estratigràfica				UE : 26	
Codi 023/17		Fase: -	Cronologia: XVIII-XVI		
DEFINICIÓ :	MUR				
DESCRIPCIÓ :	RESTES DE LA FONAMENTACIÓ D'UN MUR QUE TÉ UNES DIMENSIONS DOCUMENTADES DE 2X0,30M. NOMÉS ES DOCUMENTA EN PLANTA. FET AMB BLOCS MITJAN I PETITS I LIGAT AMB MORTER D'ARGILA I GRAVES DE COLOR TARONJOS.				
MATERIAL DIRECTOR :	PEDRA				
SEQÜÈNCIA FÍSICA :	Igual a		Equivalent a		
	Rebleix a	29	Es reblert per		
	Cobreix a		Es cobert per	25	
	Talla a		Tallat per		
	Es recolza a		Se li recolza		
	S'entrega a		Se li entrega	27	

Fitxa d'Unitat Estratigràfica				UE : 27	
Codi 023/17		Fase: -	Cronologia: XVIII-XVI		
DEFINICIÓ :	PAVIMENT				
DESCRIPCIÓ :	PAVIMENT DE MORTER I SORRA ASSOCIAT AL MUR UE26.				
MATERIAL DIRECTOR :	SORRA				
SEQÜÈNCIA FÍSICA :	Igual a		Equivalent a		
	Rebleix a		Es reblert per		
	Cobreix a		Es cobert per	25	
	Talla a		Tallat per		
	Es recolza a		Se li recolza		
	S'entrega a	26	Se li entrega		

Fitxa d'Unitat Estratigràfica		UE : 28	
Codi 023/17		Fase: -	Cronologia: XX-XXI
DEFINICIÓ :	NEGATIVA		
DESCRIPCIÓ :	NEGATIVA DE LES RASES DE SERVEIS DELS CARRER DE LES BASSES DE SANT PERE QUE AFECTEN ALS NIVELL DE FARCIMENT DOCUMENTATS.		
MATERIAL DIRECTOR :			
SEQÜÈNCIA FÍSICA :	Igual a		Equivalent a
	Rebleix a		Es reblert per
	Cobreix a		Es cobert per
	Talla a		Tallat per
	Es recolza a		Se li recolza
	S'entrega a		Se li entrega

Fitxa d'Unitat Estratigràfica		UE : 29	
Codi 023/17		Fase: -	Cronologia: XVIII-XVI
DEFINICIÓ :	NEGATIVA DE CONSTRUCCIÓ DEL MUR UE26.		
DESCRIPCIÓ :	RASA DE CONSTRUCCIÓ DEL MUR UE26.		
MATERIAL DIRECTOR :			
SEQÜÈNCIA FÍSICA :	Igual a		Equivalent a
	Rebleix a		Es reblert per 26
	Cobreix a		Es cobert per
	Talla a	30	Tallat per
	Es recolza a		Se li recolza
	S'entrega a		Se li entrega

Fitxa d'Unitat Estratigràfica		UE : 30	
Codi 023/17		Fase: -	Cronologia: XVIII-XVI
DEFINICIÓ :	NIVELL		
DESCRIPCIÓ :	NIVELL DE COLOR MARRÓ VERMELLOS		
MATERIAL DIRECTOR :			
SEQÜÈNCIA FÍSICA :	Igual a		Equivalent a
	Rebleix a		Es reblert per
	Cobreix a		Es cobert per
	Talla a		Tallat per 29
	Es recolza a		Se li recolza
	S'entrega a		Se li entrega

11. DOCUMENTACIÓ GRÀFICA

11.1 DOCUMENTACIÓ FOTOGRÀFICA



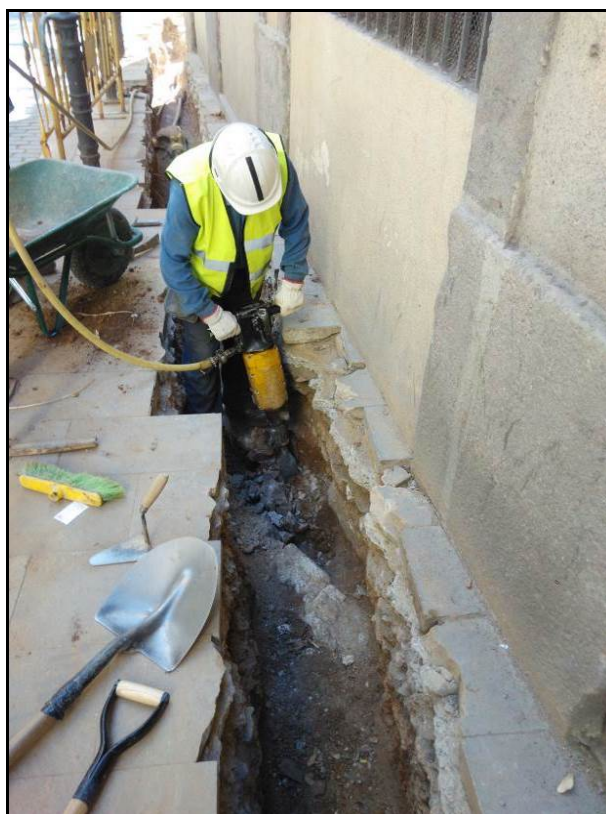
Fotografia 1. Detall de la rasa en direcció nord-sud.



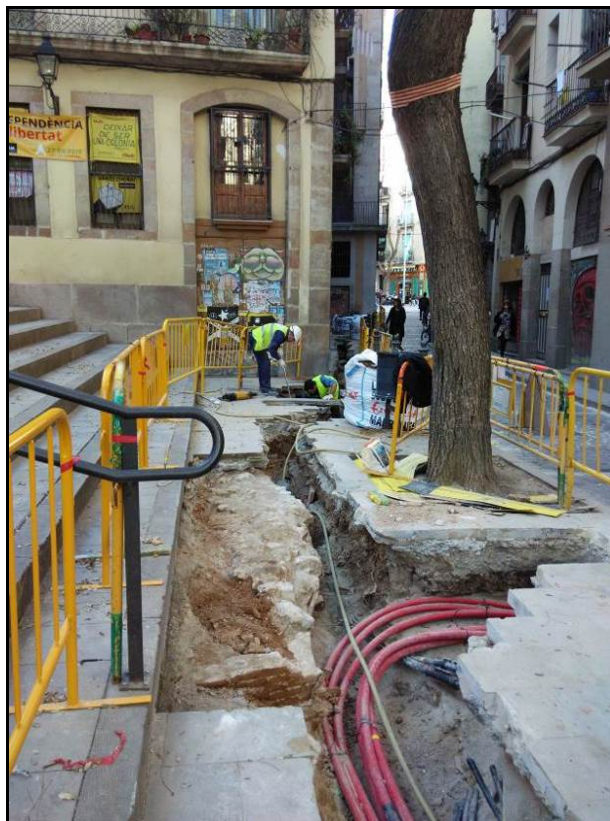
Fotografia 2. Detall de la claveguera UE17.



Fotografia 3. Detall del mur UE19.



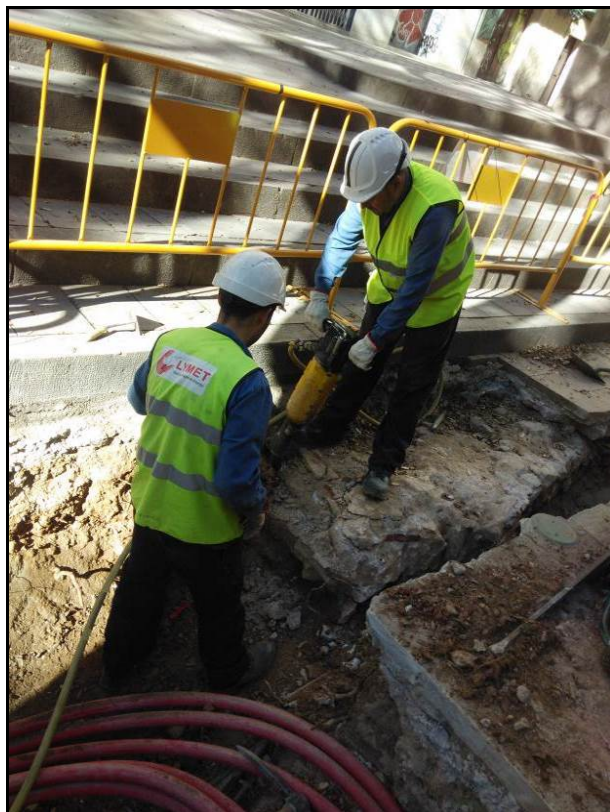
Fotografia 4. Detall del desmuntatge de la claveguera UE17.



Fotografia 5. Vista en direcció sud-nord de l'extensió de la rasa realitzada.



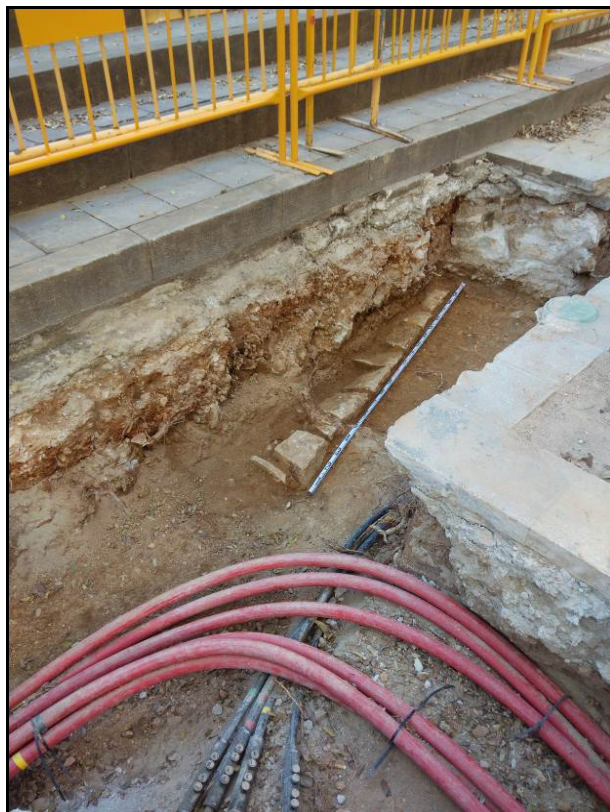
Fotografia 6. Detall del mur UE21 i al davant el mur de maó UE23.



Fotografia 7. Detall del desmuntatge del mur UE21.



Fotografia 8. Detall del mur UE21 un cop realitzat el desmuntatge.



Fotografia 9. Detall de la situació del mur UE26.



Fotografia 10. Detall del mur UE26.



Fotografia 11. Detall del mur UE26 amb el paviment adossat UE27.

11.2. DOCUMENTACIÓ PLANIMÈTRICA



NOM DEL PROJECTE

Intervenció arqueològica al carrer
de les Basses de Sant Pere, 7-11.

CODI: 023/17


MUNICIPI

BARCELONA


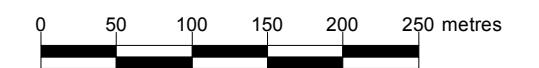
DISTRICTE

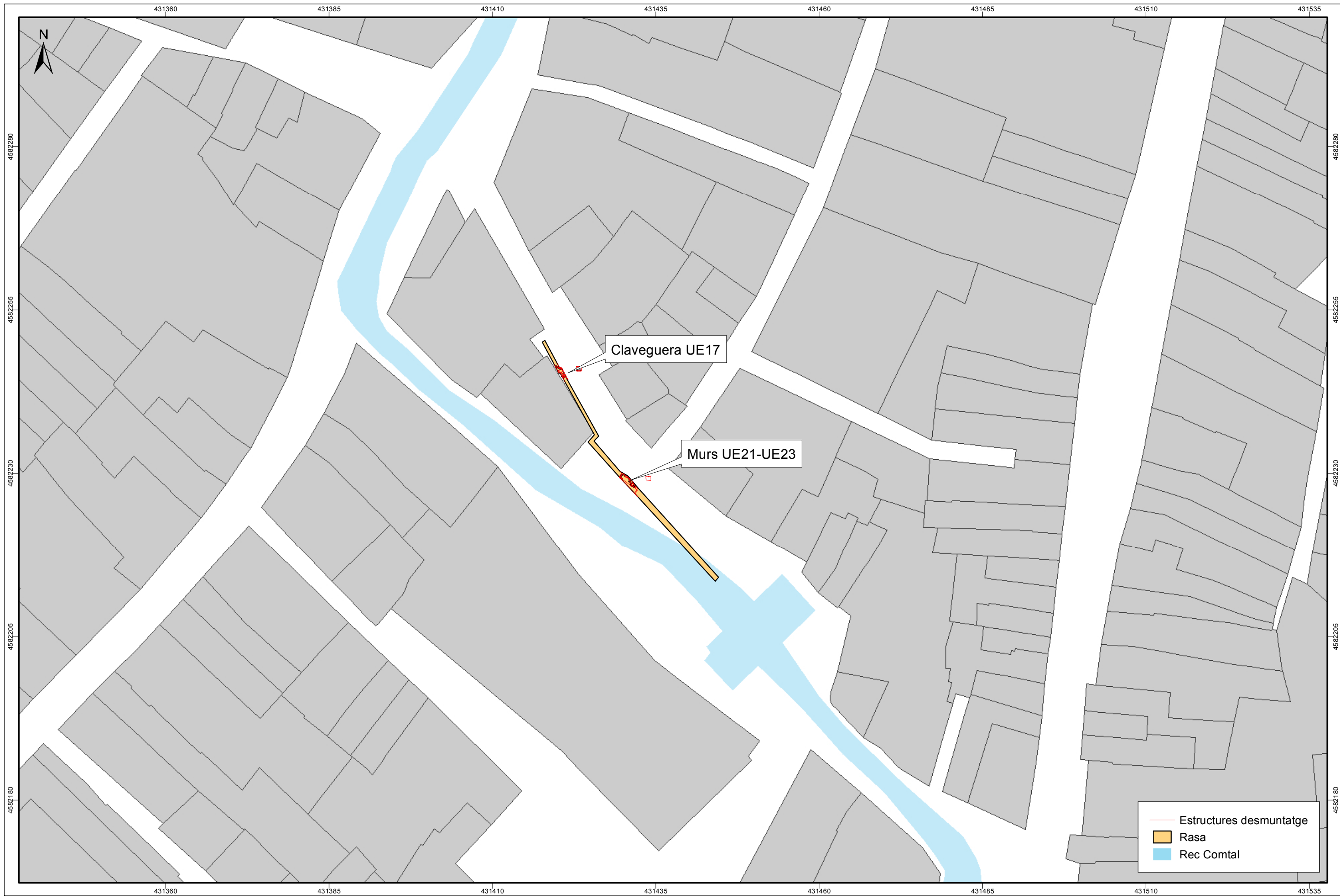
CIUTAT VELLA

LLEGGENDA

 Rasa

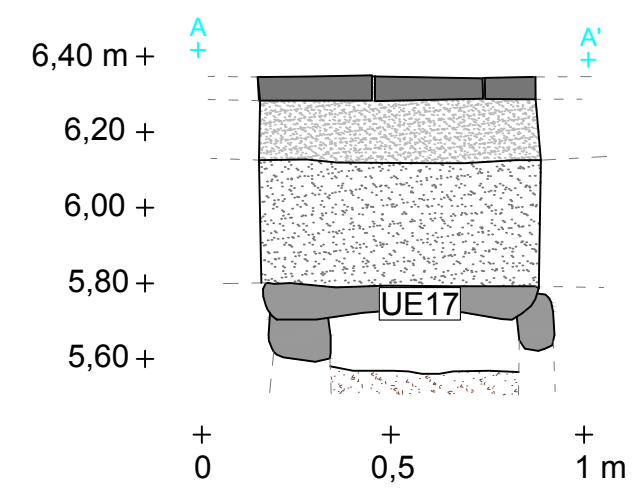
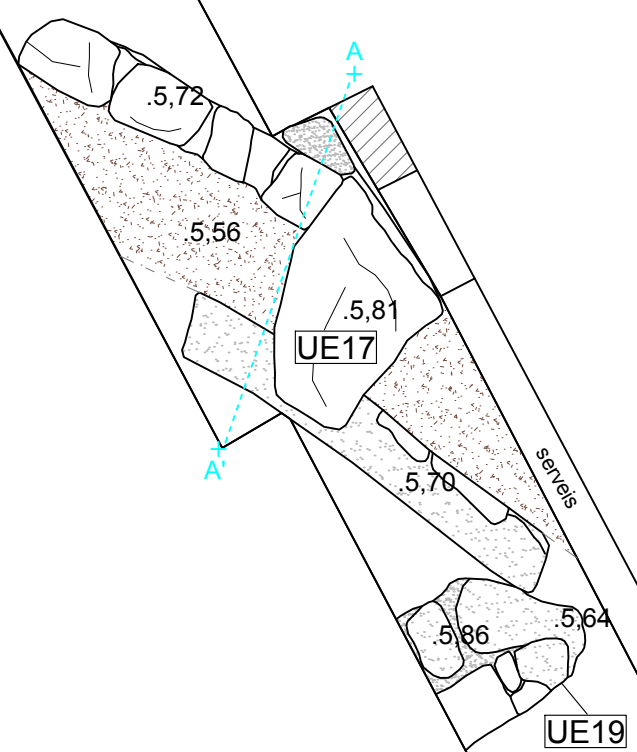
Escala 1:5,000
originals DIN-A3









RASA

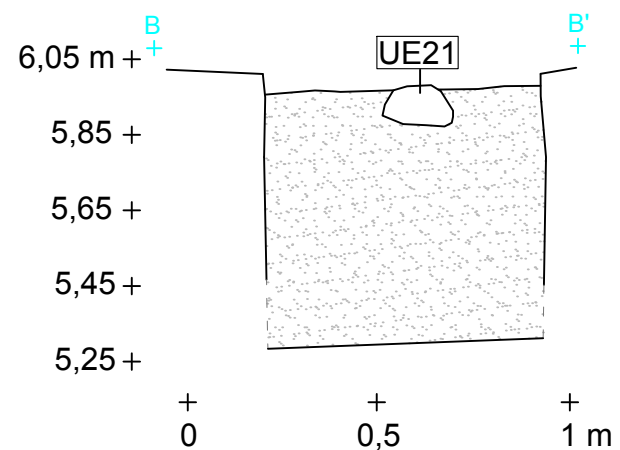
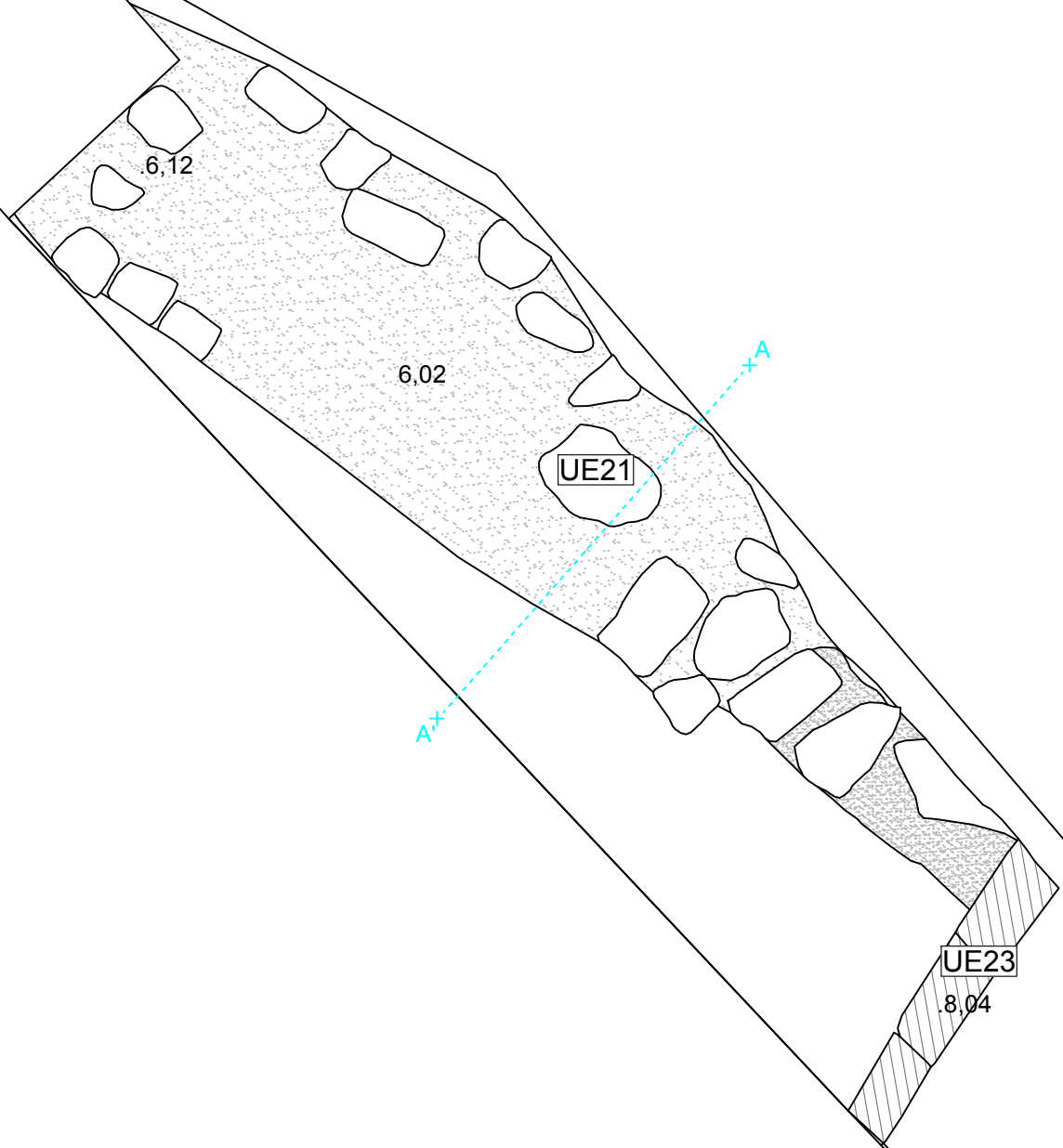




-  MORTER
-  MAÓ





RASA



-  MORTER
-  MAÓ